

RAPPORT
D'ACTIVITÉ
2014

RAPPORT
FINANCIER
2014



PROJET BUNGULU

1. Introduction



Depuis la guerre civile en 1996, la République Démocratique du Congo (RDC), et en particulier la région du Nord Kivu, a souffert d'insécurité et d'atrocités constantes. Avec ses ressources naturelles importantes ainsi que sa localisation, le Nord Kivu pourrait être une zone bénéficiant du commerce et des migrations entre les différents pays voisins. Malheureusement, dans la réalité, ces divers facteurs ont plutôt contribué à l'instabilité de la région.

PaidaOrphanage croit fortement que la clé à long terme pour la paix, la santé et la prospérité d'un peuple est l'éducation. C'est pourquoi, nous sommes déterminés à améliorer la qualité de vie de la région en construisant un complexe scolaire qui permettra l'accès à l'éducation à plus de 400 enfants.

Comme indiqué dans nos rapports annuels, ainsi que sur notre site internet, PaidaOrphanage a prouvé son habileté à planifier et exécuter de manière satisfaisante un certain nombre de projets.

Nous sommes ainsi très fiers de pouvoir dire que, alors que l'objectif initial pour le complexe scolaire était de commencer la construction en 2016, nous avons déjà été capables de finaliser la construction de 4 salles de cours en 2014.

Au travers de ce rapport nous présenterons le détail des progrès accomplis jusqu'à fin 2014 ainsi que les prochaines étapes prévues pour la construction de l'école.

2. Présentation du contexte



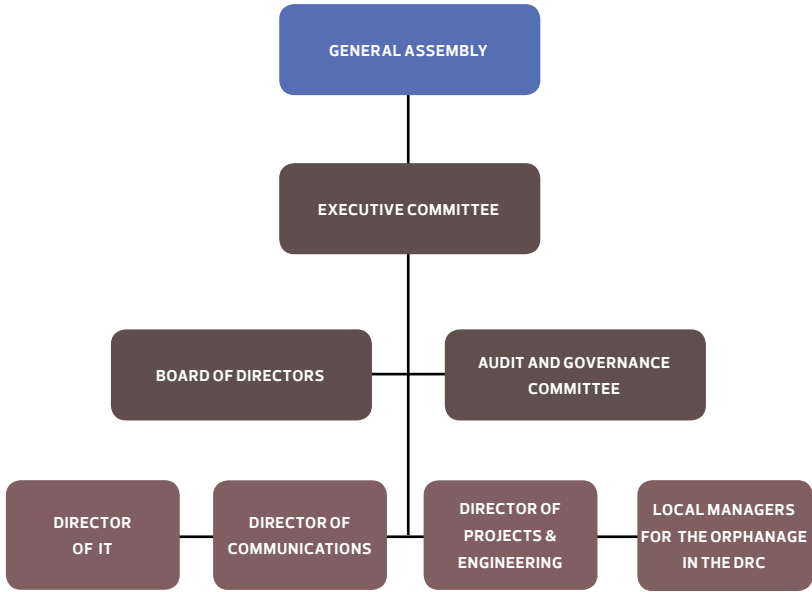
a. L'association PaidaOrphanage

L'Orphelinat a été créé en 1929 dans le quartier de Paida dans la ville de Beni, dans la province du Nord Kivu de la République Démocratique du Congo, proche de la frontière avec l'Ouganda et le Rwanda. Il est actuellement dirigé par 2 Sœurs de l'ordre des "Sœurs Oblates de l'Assomption", aidées par trois nourrices. D'autres Sœurs s'occupent d'un hôpital et d'une école.

Durant l'été 2010, Marie-Laure de Quina et Daniel Hoff ont rendu visite à l'orphelinat au Congo. Touchés et impressionnés par ce qu'ils virent et le travail effectué par les Sœurs, de retour en Europe ils ont décidé de créer l'association « PaidaOrphanage ». Cela fut chose faite en janvier 2011 en Suisse. L'association aide les Sœurs à accomplir leur mission de fournir un refuge aux enfants qui n'ont plus personne pour prendre soin d'eux en leur offrant éducation, soins médicaux et alimentation de base.

Le plus haut niveau de gouvernance de PaidaOrphanage est l'Assemblée Générale, qui est constituée de tous les membres de l'organisation. Le principal organe directeur est le Conseil d'Administration avec le Comité de Vérification et de Gouver-

nance. Le Comité exécutif gère les affaires courantes au jour le jour et est appuyé par la Directrice de la Communication, par le Directeur des SI, par le Directeur de Projets et Ingénierie et enfin par les responsables locaux pour l'orphelinat en RDC.



Board of Directors	Audit and Governance Committee	Executive Committee	Director of IT	Director of Projects & Engineering	Director of Communications	Local Responsible
Daniel Hoff		x				
Marie-Laure de Quina		x				
Martin Keller	x					
Delphine Menezes Cordeiro	x					
Josephine Mantombela						x
Jeanne-Marie Kisenge						x
Ruben Nascimento			x			
Marc Suchet				x		
Maria Lecanda					x	

b. La République Démocratique du Congo



La République Démocratique du Congo (RDC) est localisée en Afrique Centrale et avec une population de plus de 71 millions d'habitants est la quatrième nation la plus peuplée d'Afrique. Bien que les citoyens de la RDC soient parmi les plus pauvres au monde (ayant le deuxième PIB nominal par habitant le plus bas) on considère la RDC comme le pays le plus riche au monde quant aux ressources naturelles. Ses dépôts inexploités de minéraux bruts sont évalués à plus de 24 trillions de dollars américains. Cependant l'économie de la RDC a chuté drastiquement depuis le milieu des années 1980. Au moment de son indépendance en 1960, la RDC était le deuxième pays le plus industrialisé d'Afrique (après l'Afrique du Sud) grâce à un secteur minier prospère et à une agriculture relativement productive. Cependant, les deux conflits récents (la première et deuxième guerre du Congo) qui ont commencé en 1996 ont dramatiquement réduit la production nationale et les revenus de l'Etat. Ils ont augmenté

la dette externe. Et ont abouti à la mort de plus de cinq millions de personnes à cause de la guerre et de l'association de famines et maladies. La malnutrition affecte approximativement deux tiers de la population du pays. En 2009, environ 45'000 congolais continuaient de mourir par mois. Les rapports indiquent que presque la moitié des individus qui meurent sont des enfants de moins de 5 ans.

Malgré la signature de traités de paix en 2003, les combats continuent à l'est du pays. Ceci inclut des combats entre armées tribales et aussi entre armées de chefs de guerre pour contrôler les zones diamantaires ou d'autres minéraux. Ces conflits armés au Congo Oriental affectent la population entière. Une enquête conduite en 2009 par le CICR (Comité International de la Croix Rouge) et Ipsos montre que les trois quarts (76 %) des gens interviewés ont été affectés d'une certaine façon – personnellement ou en raison des conséquences plus larges du conflit armé. La guerre a rendu la vie des femmes plus précaire. Au Congo Oriental la fréquence de viols et d'autres violences sexuelles est décrite comme la pire au monde. Environ 200'000 femmes ont été violées. Et la violence contre des femmes semble être perçue par de larges secteurs de la société comme normale. En juin 2010, Oxfam a rapporté une augmentation dramatique du nombre de viols en RDC. De plus le Comité des Nations Unies contre l'Élimination de Toutes les Formes de Discrimination contre les Femmes a exprimé en 2006 de vives inquiétudes car, dans la période de transition de l'après-guerre, la promotion de droits universels de la femme et l'égalité des sexes ne sont pas vus comme une priorité.

L'accès du pays aux soins médicaux est très minime et la RDC doit également faire face à l'augmentation du VIH/SIDA et d'autres maladies. La RDC a le deuxième taux le plus élevé au monde de mortalité infantile (après le Tchad).

Au Congo Oriental plus de 125'000 enfants de moins de 5 ans meurent du virus de la pneumocoque ce qui représente plus d'un quart de la mortalité mondiale.

En 2001 le taux d'alphabétisation a été évalué à 67,2 % (80,9 % pour les hommes et 54,1% pour les femmes). Le système éducatif est divisé entre les écoles primaires (en 2002, 19'000 écoles accueillait 160'000 élèves) et les collèges d'enseignement général (8'000 collèges accueillant 110'000 étudiants). L'école primaire est gratuite et obligatoire (selon l'article 43 de la Constitution congolaise de 2005).

Cependant les rapports indiquent que suite à la guerre civile de 6 ans, plus de 5.2 millions d'enfants dans le pays n'ont pas reçu d'éducation. De plus, les ratios d'inscription bruts (environ 65 % en moyenne pour les filles et les garçons) sont basés sur le nombre d'élèves formellement enregistrés dans l'école primaire et ne reflètent pas donc nécessairement la scolarisation réelle.

En 2011 le pays vivait toujours grâce à l'aide internationale et au fonds d'aide de la Banque Mondiale. En outre la RDC se situe parmi les vingt derniers pays mondiaux concernant l'indice de perception de corruption. La bureaucratie est aussi très forte et encourage la corruption.



Quoique le pays ait le potentiel pour devenir une économie prospère en Afrique Centrale, les conflits armés ont laissé un lourd péage sur l'économie du pays, la société et les infrastructures. Le défi pour reconstruire le pays est énorme et la pauvreté est toujours une réalité quotidienne pour une majorité de Congolais à laquelle s'ajoute l'insécurité constante.

Carte des territoires du Nord-Kivu

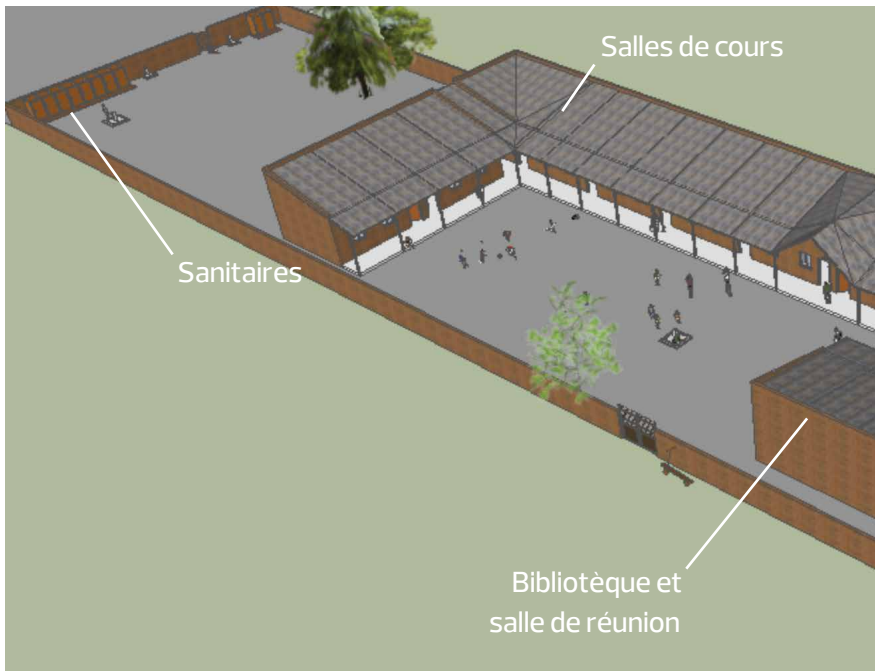


c. L'intégralité du projet

Notre projet vise à construire un complexe scolaire pour au moins 400 enfants dans le quartier de Bungulu dans la ville de Béni en RDC. Le projet se déroulera en plusieurs étapes :

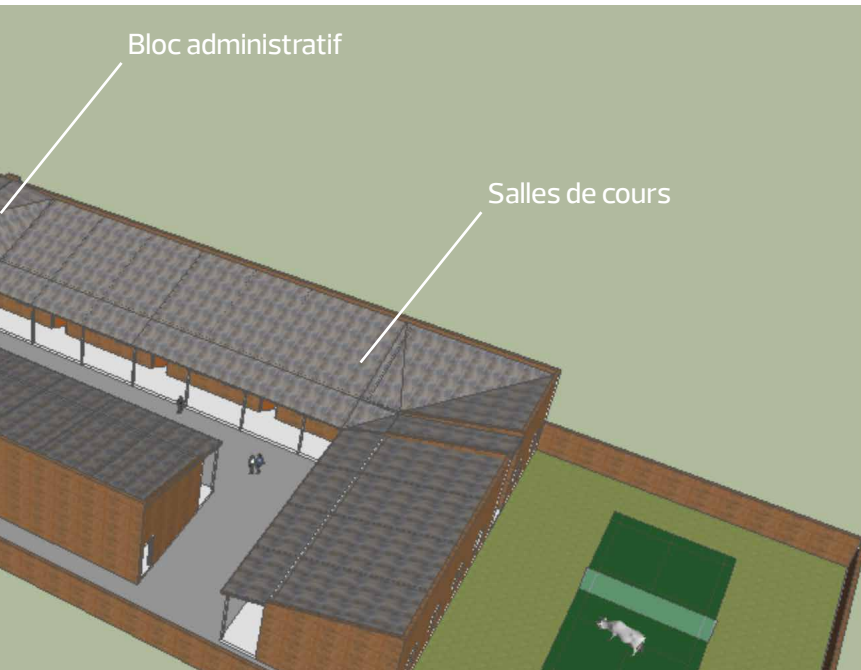
- 1 La construction tout d'abord de 3 salles de cours et de sanitaires ;
- 2 Puis de 3 salles de cours et du bloc administratif (salle des professeurs, secrétariat, salle du proviseur) ;
- 3 Ensuite de 3 salles de cours, d'une bibliothèque et d'une salle de réunion ;
- 4 Enfin de 3 salles de cours, d'une aire de jeux et d'une clôture.

Le projet répond à certains des besoins de la partie orientale de la RDC et plus spécifiquement de la ville de Béni. La population de la ville de Béni était estimée en 2010 à 95'000. La



tranche d'âge de 0 à 14 ans représente 47% de la population totale. La construction d'une école répond alors aux besoins d'éducation pour cette jeunesse. De plus la création d'une infrastructure et d'équipements pour une école dans cette partie plutôt dense de la ville permettrait de répondre aux contraintes concernant la sécurité et la distance de l'école pour tous les élèves voisins. En outre la qualité de l'enseignement serait accrue. En effet dans les écoles primaires publiques les classes sont composées d'environ 70 à 75 enfants, tandis que dans l'école de notre projet, les classes comprendraient au maximum 35 élèves. Cela afin d'être sûrs d'offrir une qualité d'enseignement accrue.

La présence de professeurs formés ainsi que des Sœurs contribuerait à engager les parents et les communautés voisines dans un changement de mentalités. Changement de mentalités concernant le décalage entre sexes au niveau éducatif ainsi que l'arrêt scolaire prématuré. Changement qui pourrait à long terme réduire la pauvreté.



Pour l'intégralité de la construction de l'école, le budget est évalué aux alentours de 180'000 dollars américains. Comme il existe un risque non négligeable que l'association ne réussisse pas à rassembler les fonds nécessaires pour l'intégralité du projet, le projet a été divisé en 4 parties comme mentionné ci-dessus.

Cette construction échelonnée permet d'une part de réduire les montants sollicités et de commencer quand même la construction rapidement en fonction des fonds récoltés ; et d'autre part de montrer la crédibilité du projet aux différents donateurs qui pourront analyser l'avancement progressif du travail.

Les coûts de 180'000 USD sont répartis comme indiqué dans le tableau ci-dessous. Ce budget couvre toute l'infrastructure et la mise en place d'équipements pour l'école.

La durée estimative des travaux de construction de toute l'école est de 570 jours.

Coût en USD	Salles de cours 1, 2, 3 Sanitaires	Salles de cours 4, 5, 6 Bloc adminis- tratif	Salles de cours 10, 11, 12 Annexe Bibliothèque	Salles de cours 7, 8, 9 Aire de jeux Mûr de cloture	Total pour l'école complète
Outils et équipement du chantier	1'115	970	990	1'115	4'190
Matériaux de construction	25'877	29'785	34'490	28'042	118'195
Main d'oeuvre	7'637	7'889	9'165	7'950	32'640
Supervision par l'architecte	2'579	2'899	3'180	2'668	11'326
Imprévus (5% des coûts de construction, main d'oeuvre et supervision)	1'805	2'029	2'342	1'933	8'108
Équipement d'intérieur (mobilier)	1'305	1'475	1'465	1'305	5'550
Total	40'318	45'046	51'632	43'013	180'009

d. Le projet en 2014

En 2014 nous avons reçu les fonds nécessaires pour procéder à la construction de la première étape de l'école comprenant 3 salles de cours et les sanitaires.

Le budget pour la construction de ces 3 premières salles de cours a été évalué à 40'318 dollars américains. Les coûts sont répartis comme indiqué dans le tableau ci-dessous. Ce budget couvre toute l'infrastructure et la mise en place d'équipements pour les trois salles et les sanitaires pour l'ensemble de l'école.

La durée estimative des travaux de construction de cette première partie de l'école est de 140 jours.

Coût en USD	Salles de cours 1, 2, 3 Sanitaires
Outils et équipement du chantier	1'115
Matériaux de construction	25'877
Main d'oeuvre	7'637
Supervision par l'architecte	2'579
Imprévus (5% des coûts de construction, main d'oeuvre et supervision)	1'805
Équipement d'intérieur (mobilier)	1'305
Total	40'318

e. Les acteurs du projet

Pour ce projet, trois partenaires ont dû travailler ensemble. Il s'agit des membres de l'association PaidOrphanage en Europe; des Soeurs en RDC membres de la communauté chrétienne des «Soeurs Oblates de l'Assomption» représentées par Soeur Joséphine; et de l'architecte en RDC.

L'association PaidOrphanage existe depuis janvier 2011 et a établi une relation de travail durable entre les membres de l'organisation en Europe et les Soeurs en République Démocratique du Congo. La structure de communication et l'engagement des membres de l'association PaidOrphanage en Europe et les «Soeurs Oblates de l'Assomption» est bien définie et a prouvé son efficacité par des projets déjà réalisés. Par exemple un agrandissement de l'orphelinat actuel a été mené avec succès en février 2011.

Pour ce nouveau projet de construction de l'école, un nouveau partenaire est entré en ligne : il s'agit de l'architecte en RDC. Il a travaillé étroitement avec les Soeurs en étant sous leur surveillance. Ensemble ils ont rapporté régulièrement l'état d'avancement des progrès des travaux à l'association PaidOrphanage.

L'association PaidOrphanage a été l'interlocuteur privilégié pour tous les donateurs.



Image of the plot from Google Earth

3. Organisation et financement du projet – Le travail préliminaire



a. Définition du contexte et prise d'information

Lors du séjour en RDC de Marie-Laure de Quina et de Daniel Hoff en 2010, de nombreuses discussions sur la construction d'un nouvel orphelinat et d'une école eurent lieu avec les deux Sœurs « dirigeantes ».

Cela relevait néanmoins presque d'un rêve des Sœurs au vu des montants nécessaires, des constantes difficultés sécuritaires liées à l'emplacement, et des contraintes de gestion ou de temps disponible.

Un objectif pour débiter de potentiels travaux fut tout de même établi pour 2016.

b. La gestion de projet au sein de l'équipe

De retour en Europe le projet Bungulu de création de l'école et de l'orphelinat ne fut pas la première priorité de Marie-Laure de Quina et de Daniel Hoff. En effet il fallait d'abord créer l'association PaidaOrphanage, mettre en place un site internet, trouver des parrains pour les orphelins, etc. Et tout cela de façon bénévole en plus des emplois respectifs à temps complets de Marie-Laure et Daniel.

Pourtant, dès décembre 2010, les Sœurs avaient partagé, comme convenu, davantage d'informations très concrètes. Ainsi furent reçus les documents du cadastre de Béni indiquant l'emplacement exact et confirmant que le terrain appartenait bien à la Congrégation des Sœurs Oblates de l'Assomption. Furent également reçus les premiers plans et dessins du complexe. Enfin un premier budget assez détaillé fut aussi établi à cette période par l'architecte des Sœurs.

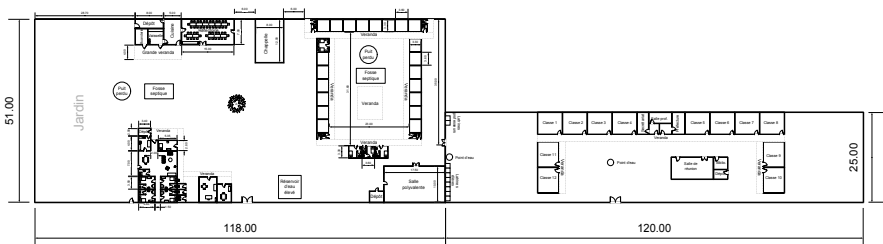
En 2011 aucune analyse des documents fournis n'eut lieu. Cependant lors d'une récolte de fonds, CHF 5'700 furent levés pour le projet de construction.

Ce ne fut pas avant janvier 2012 que cette première proposition pu être étudiée. En découlèrent divers changements qui furent évoqués et approuvés. En mai 2012, l'architecte en RDC proposa une révision pour répondre à ces suggestions.

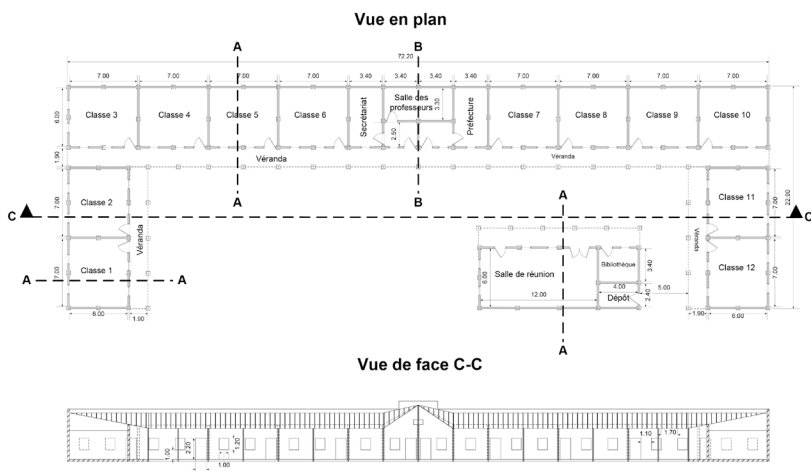
Pendant juin et juillet 2012 la proposition technique de l'architecte en RDC fut attentivement analysée par notre Directeur des projets qui, ayant travaillé plusieurs années en RDC, connaissait les coutumes de construction locales ainsi que les coûts des matières premières et matériaux de construction. Suite à cette analyse de nouvelles modifications furent proposées et une dernière version finale de RDC fut partagée et approuvée par tous en juillet 2012.

A partir de ce moment là, grâce à cette dernière version des plans et du budget, notre Directeur des projets pu établir des plans de masse, des plans en coupes d'architecte et une présentation complète de l'école en 3D avec le programme informatique Google SketchUp.

En outre au niveau local au Congo les Sœurs travaillèrent en 2012 pour mettre tout en ordre sur le plan administratif avec les autorités congolaises: permis de construire, certificat de propriété du terrain, etc. Ainsi en 2012, il leur fut octroyé le permis de construire selon les derniers plans validés.



General overview plan of the proposed orphanage and school complex



Plan of the school administration block and classrooms

c. La recherche de financements : partenaires, donateurs et autofinancement

La recherche de financement commença doucement avec en 2011 un événement d'amis privés de l'association PaidaOrphanage dont la récolte de fonds fut allouée au projet.

Puis en 2012 des progrès eurent lieu sur la recherche supplémentaire de financements et subventions.

Etant donné que l'association avait été créée et inscrite à Genève en Suisse, il fut naturel de se tourner vers ce canton pour les premières recherches de financement. Ainsi de potentiels donateurs des communes de Genève ou de fondations en Suisse furent identifiés et après l'analyse de leurs différents dossiers de demande de soutien financier un document complet détaillant le contexte, les raisons, les objectifs, les dangers potentiels, etc, fut rédigé.

Ceci permit en mars 2013 à notre Directrice de la Communication de finaliser la brochure « Demande de Subvention Ecole – Projet Bungulu » qui fut par la suite imprimée en juillet / août 2013.

Puis à partir d'octobre 2013 les premières demandes de subvention furent envoyées à des communes, fondations et institutions en Suisse.

Le résumé des demandes faites et de leur retour est indiqué ci-dessous :

Donateur Potentiel	Date de la demande	Statut de la demande	Date du retour	Montant alloué
Commune de Bernex	Oct 2013	Refus		-
Commune de Carouge	Oct 2013	Refus		-
Commune of Confignon	Oct 2013	Refus		-
Commune de Lancy	Oct 2013	Approuvé	Nov 2013	CHF 4'000
Commune de Meyrin	Oct 2013	En cours		-
Fondation Coromandel	Oct 2013	En cours		-
SIG Geneva	Dec 2013	Refus		-
Institut Robin des Bois	Jan 2014	Refus		-
Fondation Gertrude Hirzel	Jan 2014	Approuvé	Avr 2014	CHF 10'000
Commune d'Avully	Jan 2014	En cours		-
Commune de Bardonnex	Jan 2014	En cours		-
Commune de Chêne-Bourg	Jan 2014	Refus		-
Commune de Choulex	Jan 2014	Refus		-
Comm. de Collonge-Bellerive	Jan 2014	Approuvé	Mai 2014	CHF 3'000
Commune de Cologny	Jan 2014	En cours		
Commune de Genthod	Jan 2014	Refus		
Commune de Jussy	Jan 2014	En cours		
Commune de Meinier	Jan 2014	En cours		
Commune de Presinge	Jan 2014	En cours		
Commune de Puplinge	Jan 2014	Approuvé	Nov 2014	CHF 1'000
Commune de Vandoeuvres	Jan 2014	En cours		
Commune de Versoix	Jan 2014	En cours		

Enfin en 2013 et 2014, outre ces donations d'institutions, le projet reçut diverses donations de partenaires privés ainsi qu'une donation de la congrégation des Sœurs gérant le projet.

Ainsi les sources de financement du projet peuvent alors se résumer à 3 types différents :

- donateurs privés ;
- institutions et collectivités publiques ;
- autofinancement.

A fin décembre 2014 les montants totaux reçus pour le projet se répartissent comme suit :

Date	Donateur	Monnaie	Montant	Conversion en USD
Mar 2013	Divers partenaires	CHF	CHF 6'260	USD \$6'600
Mar 2013	Sœurs Oblates de l'Assomption	USD	USD 21'482	USD \$21'482
Oct 2013	Divers partenaires	CHF	CHF 3'010	USD \$3'325
Nov 2013	Commune de Lancy	CHF	CHF 4'000	USD \$4'410
Jan 2014	Divers partenaires	€	€1'000	USD \$1'365
Mar 2014	Divers partenaires	USD	USD 1'670	USD \$1'670
Avr 2014	Fondation Gertrude Hirzel	CHF	CHF 10'000	USD \$11'250
Mai 2014	Commune Collonge-Bellerive	CHF	CHF 3'000	USD \$3'308
Nov 2014	Commune de Puplinge	CHF	CHF 1'000	USD \$1'100
			Total	USD \$54'510

d. Médiatisation du projet

Lors de notre recherche de financements auprès d'institutions, nous fûmes amenés à en rencontrer ou à avoir des réunions téléphoniques. Il en ressortit que bien que notre demande de subvention soit bien accueillie et pouvait potentiellement intéresser, le fait que nous soyons une association si jeune et peu connue n'ayant donné encore aucun résultat ou preuve tangible de son sérieux à gérer des fonds, était un frein à l'obtention de financements.

Etant donné qu'un certain montant financier avait été atteint, il a alors été décidé de suspendre temporairement la recherche de financement auprès d'institutions et collectivités publiques jusqu'à ce que l'association puisse apporter des résultats concrets de la construction de l'école.

Fin décembre 2014, maintenant que plusieurs salles de cours ont été construites, nous pensons être en mesure de mieux justifier notre engagement et notre sérieux.

En 2015 la médiatisation active du projet, au travers de communiqués et d'envoi de nouvelles brochures de demande de subvention, pourra alors reprendre.



4, Réalisation du projet



a. Modifications apportées à la proposition approuvée

La proposition approuvée par les 3 parties prenantes du projet prévoyait la construction de l'école avec une division en 4 phases :

- 1 La construction tout d'abord de 3 salles de cours et de sanitaires ;
- 2 Puis de 3 salles de cours et du bloc administratif (salle des professeurs, secrétariat, salle du proviseur) ;
- 3 Ensuite de 3 salles de cours, d'une bibliothèque et d'une salle de réunion ;
- 4 Enfin de 3 salles de cours, d'une aire de jeux et d'une clôture.

Fin 2014 ayant obtenu suffisamment de fonds pour procéder à la construction de la première étape de l'école nous devrions maintenant avoir 3 salles de cours et les sanitaires pour toute l'école.

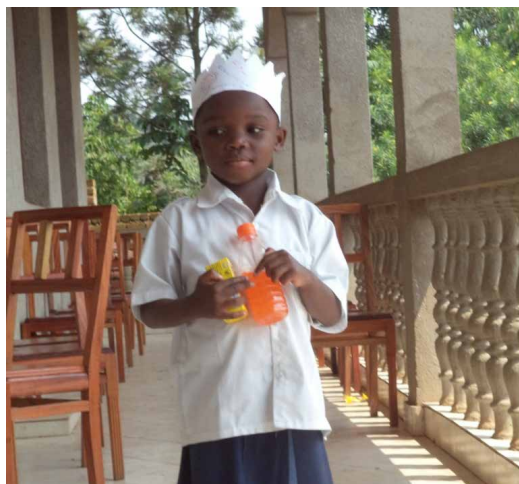
Néanmoins des modifications sur la division du projet global eurent lieu en fonction des financements disponibles et d'impératifs locaux en RDC.

Ainsi en 2013 l'argent récolté ne permettait pas de procéder à la totalité de la phase 1. Or, comme le permis de construire avait été octroyé en 2012, le gouvernement congolais exigeait que les travaux débutent avant le 31 décembre 2013 faute de quoi le terrain risquait d'être saisi. Pour éviter ce risque existentiel, il fut décidé d'avancer la construction à hauteur des fonds disponibles.

La construction débuta en mai 2013 et s'acheva en août 2013 avec deux salles de cours. Les latrines pour toute l'école n'ayant pas encore été complètement financées, une installation provisoire fut montée. Ceci permit de montrer au gouvernement congolais que le terrain serait utilisé et éviter l'expropriation annoncée.

En 2014 comme davantage de fonds financiers purent être réunis et envoyés en RDC, la construction reprit en septembre 2014 pour s'achever en novembre 2014 avec deux salles de cours supplémentaires.

Ainsi à fin 2014 quatre salles de cours sont complètes et d'ores et déjà utilisées comme école par les sœurs.



b. Calendrier de réalisation

Les deux premières salles de cours furent construites du 13 mai 2013 au 20 août 2013, soit environ en 70 jours. Les travaux se déroulèrent selon la chronologie suivante :

Travaux effectués pour réaliser 2 salles de cours (1 et 2) en 2013	Du	Au
Transport des matériaux de construction (sable et moellon)	13-May	13-May
Implantation et terrassement des fondations	17-May	19-May
Fondations en moellon et ciment y compris chape en brique et ciment	20-May	29-May
Fondation en ciment	30-May	1-Jun
Murs en brique	2-Jun	12-Jun
Coffrage et ferrailage des colonnes, poteaux et chainage	13-Jun	17-Jun
Coulage du béton des colonnes, poteaux et chainage	18-Jun	21-Jun
Compactage des fondations au remblais terrassé	22-Jun	24-Jun
Charpente	25-Jun	30-Jun
Encastrement de la charpente avec briques	1-Jul	8-Jul
Tôlage	9-Jul	10-Jul
Carrelage des salles	11-Jul	16-Jul
Faux plafond	17-Jul	18-Jul
Crépissage murs intérieurs	19-Jul	23-Jul
Crépissage murs extérieurs	24-Jul	28-Jul
Fixation des triplex	29-Jul	1-Aug
Cimentage des sols	2-Aug	8-Aug
Fixation portes et fenêtres	9-Aug	10-Aug
Fixation WC et plomberie	11-Aug	20-Aug

Les deux salles de cours suivantes furent construites du 06 septembre 2014 au 20 novembre 2014, soit environ en 55 jours. Les travaux se déroulèrent selon la chronologie suivante :

Travaux effectués pour réaliser 2 salles de cours (3 et 4) en 2014	Du	Au
Transport des matériaux de construction (sable et moellon)	6-Sep	8-Sep
Implantation et terrassement des fondations	9-Sep	10-Sep
Fondations en moellon et ciment y compris chape en brique et ciment	11-Sep	19-Sep
Fondation en ciment	19-Sep	20-Sep
Murs en brique	22-Sep	30-Sep
Coffrage et ferrailage des colonnes, poteaux et chaînage	1-Oct	4-Oct
Coulage du béton des colonnes, poteaux et chaînage	5-Oct	6-Oct
Compactage des fondations au remblais terrassé	7-Oct	9-Oct
Charpente	10-Oct	14-Oct
Encastrement de la charpente avec briques	15-Oct	22-Oct
Tôlage	23-Oct	24-Oct
Carrelage des salles	25-Oct	29-Oct
Faux plafond	31-Oct	1-Nov
Crépissage murs intérieurs	3-Nov	6-Nov
Crépissage murs extérieurs	7-Nov	10-Nov
Fixation des triplex	11-Nov	13-Nov
Cimentage des sols	14-Nov	19-Nov
Fixation portes et fenêtres	20-Nov	20-Nov

c. Suivi du projet et coûts réels de réalisation

Tout au long de la réalisation du projet, un suivi rapproché eu lieu. Ce suivi fût d'abord réalisé quotidiennement par les sœurs lors des périodes de construction pour superviser l'avancement des travaux, contrôler le flux des matériaux et suivre les dépenses engagées.

Ensuite par les membres de l'association PaidaOrphanage en Europe pour contrôler l'utilisation des fonds et s'assurer que le budget fût respecté. Lors de ces deux étapes de construction les dépenses réelles effectuées furent en phase ou moindres que les prévisions et aucun ajustement du budget ne dût alors être envisagé.

Travaux réalisés en 2013 Coût en USD	Budget	Réel
	Salles de cours 1, 2	Salles de cours 1, 2
Coût pour outils et équipement du chantier	743	
Coût des matériaux de construction	12'976	16'366
Coût main d'œuvre	3'510	2.650
Coût de supervision par l'architecte	1'281	500
Imprévus	888	
Coût de l'équipement d'intérieur (mobilier)	870	870
Total	20'268	20'386

Travaux réalisés en 2014 Coût en USD	Budget	Réel
	Salles de cours 3, 4	Salles de cours 3, 4
Coût pour outils et équipement du chantier	743	
Coût des matériaux de construction	12'976	11'281
Coût main d'œuvre	3.510	2'264
Coût de supervision par l'architecte	1'281	600
Imprévus	888	
Coût de l'équipement d'intérieur (mobilier)	870	870
Total	20'268	15'015

d. Difficultés rencontrées dans la réalisation

La première difficulté rencontrée fut la gestion des autorités locales. Malgré une présentation en détail du projet aux autorités et aux villageois, les Sœurs durent gérer de nombreuses complications.

En effet, comme mentionné précédemment, les Sœurs apprirent en 2013 par le service d'urbanisme de la ville de Béni qu'elles devaient impérativement débiter des travaux sur leur parcelle avant la fin de l'année, faute de quoi le terrain serait saisi par le gouvernement. Ceci obligea à commencer la construction bien que les fonds ne fussent pas suffisants pour suivre nos prévisions de construction.

Aujourd'hui encore les Sœurs sont en discussions permanentes avec le Maire de Béni afin de gérer des demandes fréquentes concernant l'autorisation de bâtir et les exonérations diverses.

Ensuite l'insécurité de la région a également été une grande difficulté. Entre octobre et novembre 2014 plus de 250 civils furent tués à Béni suite à des mouvements de rebelles, semblait-il ougandais. Cette aggravation de l'insécurité qui tomba au moment de la deuxième étape de construction compliqua d'une part le bon déroulement des travaux en causant des difficultés d'accès et de disponibilité des ouvriers ; mais également d'autre part en créant une inflation sur le prix des matériaux. Les dépenses réelles furent néanmoins en phase avec le budget, mais nous craignons une augmentation durable des prix pour la suite du projet.

e. Les résultats réels atteints en images comme indication de réussite

Juillet 2013 – construction des deux premières salles de cours (1 et 2):



Août 2013 – finalisation des deux premières salles de cours (1 et 2) :



Octobre 2014 – construction de deux salles de cours supplémentaires (3 et 4) :







Novembre 2014 – finalisation de deux salles de cours supplémentaires (3 et 4) :





5. Phase suivante



Notre projet Bungulu ne compte pas s'arrêter là ! Bien que nous soyons heureux et fiers des progrès effectués et des 4 salles de cours construites, deux ans avant notre prévision, il reste encore un long chemin à parcourir pour pouvoir accueillir nos 400 élèves dans une école complète avec 12 salles de cours...

a. Suite du projet – constructions supplémentaires

Nous avons déjà commencé à travailler sur la suite du projet et des constructions prévues.

En 2015 nous prévoyons d'achever les constructions manquantes de la première étape du projet qui comprenait :

- 1 La construction tout d'abord de 3 salles de cours et de sanitaires.

Nous devons alors achever la construction des sanitaires pour toute l'école.

Nous espérons également pouvoir bien initier les constructions de la deuxième étape du projet qui comprend :

- 2 La construction de 3 salles de cours et du bloc administratif (salle des professeurs, secrétariat, salle du proviseur).

Ainsi en 2015 devront être idéalement finalisées les étapes 1 et 2 du projet:

- les sanitaires pour toute l'école (finalisation de l'étape 1);
- deux salles de cours supplémentaires (pour un total de 6 salles de cours) (étape 2) ;
- le bloc administratif (étape 2).

Au vu des financements disponibles début 2015, il s'agit encore d'un objectif ambitieux...

b. Suivi du projet et de sa gestion

Comme en 2013 et 2014, la suite du projet sera étroitement contrôlée et gérée par les Sœurs en RDC ainsi que par les membres de l'association PaidaOrphanage. Les expériences de ces années ayant été analysées, les éléments positifs seront conservés et des stratégies d'atténuation des risques appliquées pour 2015.

Les risques principaux concernent tout d'abord l'insécurité de la région en RDC. Malheureusement cela est complètement hors de notre maîtrise...

De même l'inflation découlant de cette insécurité pourrait avoir un impact négatif sur notre projet, et cela est également difficilement maîtrisable. Cependant dans notre budget nous avons calculé une marge de 5% pour d'éventuels imprévus ; cela nous accorde donc une légère marge de manœuvre. Ainsi concernant ces deux risques, leur gestion s'effectuera selon leur évolution...

D'autres risques potentiels pouvant compromettre la suite du projet seraient d'ordre financier. Il s'agit d'une part du manque potentiel de financements et d'autre part des difficultés pour faire parvenir l'argent en RDC de façon sûre, fiable et peu coûteuse.

Concernant le manque de financement, nous sommes confiants qu'après les réalisations de 2013 et 2014, notre association et son projet seront mieux reconnus auprès de potentiels donateurs. En outre si la totalité de la construction prévue en 2015 ne peut avoir lieu, elle se poursuivra en 2016. Quant à l'acheminement des fonds en RDC nous avons travaillé étroitement avec le siège de la congrégation des sœurs de l'Assomption à Paris en 2014 et continuerons d'utiliser ce moyen pour le futur.

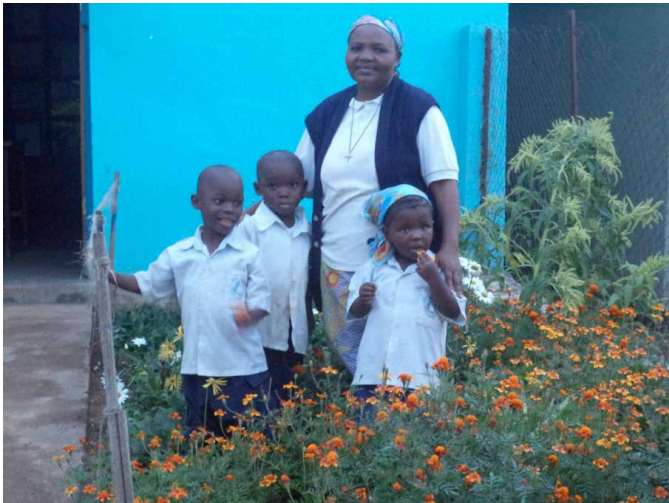
6. Conclusion



Malgré une insécurité constante, qui a ralenti la progression des travaux et a eu un impact sur les prix des matériaux de construction, nous avons prouvé que cela ne nous arrêta pas dans notre volonté d'apporter une amélioration aux habitants de la région du Nord Kivu. De plus, la bonne planification et gestion faite par nos partenaires locaux nous ont permis jusqu'à présent d'exécuter le projet plus rapidement que prévu et en deçà du budget.

Si suffisamment de fonds peuvent être sécurisés, nous sommes confiants que la construction du complexe scolaire pourrait être achevée en 2016-2017.

Dès que la construction aura dépassé les 50% d'achèvement, nous souhaiterions nous concentrer sur l'accroissement de l'offre éducative existante afin d'y intégrer des éléments permettant le développement des communautés résidentes autour de l'école.



7. Remerciements



Nous tenons à remercier tous nos partenaires et donateurs qui nous ont fait confiance alors que nous étions une organisation si jeune et inconnue.

Nous remercions alors chaleureusement :

- tous nos donateurs particuliers ;
- la Mairie de Lancy ;
- la fondation Gertrude Hirzel ;
- la Mairie de Collonge-Bellerive ;
- la Mairie de Puplinge

Nous remercions également les bénévoles qui ont participé tellement activement aux progrès accomplis pour ce grand projet.

Enfin nous remercions la persévérance, le dévouement et la générosité des Sœurs Oblates de l'Assomption pour l'excellent travail qu'elles accomplissent quotidiennement pour aider les plus démunis aux quatre coins du monde. Leur ténacité est un exemple pour nous tous !

paidaorphanage.org
info@paidaorphanage.org

IBAN: CH62 0483 5172 0501 5100 0

SWIFT: CRESCHZZ80A

Credit Suisse